

**КОЛЕКЦІЯ ГЕРБАРНИХ ЗРАЗКІВ РОДУ *ULMUS* L.  
В НАУКОВОМУ ГЕРБАРІЮ УМАНСЬКОГО НАЦІОНАЛЬНОГО  
УНІВЕРСИТЕТЕ САДІВНИЦТВА**

**С. А. МАСЛОВАТА, аспірант**

**Т. В. МАМЧУР, к. с.-г. н., доцент**

**М. І. Парубок, к. б.н., доцент**

**Уманський національний університет садівництва**

**Вступ.** Гербарії України є основою науково-інформаційної бази для фундаментальних і прикладних досліджень. Фонди їх налічують ряд історичних гербаріїв, які потребують каталогізації та таксономічного опрацювання (Шиян, 2014). Так, за останні роки віднайдена для опрацювання цінна колекція дендрологічного гербарію учнів Уманського училища землеробства та садівництва (УУЗіС), нині Уманський національний університет садівництва (УНУС).

Дендрологічний гербарій за нашими підрахунками нараховує 1700 гербарних зразків (г.з.) і включає ряд цікавих зборів родів, видів і форм деревних, кущових листяних і хвойних рослин. У 2016 р. опрацьована невелика частина колекції гербарних зразків роду *Ulmus* L. (42 г.з.), яка виконувала функцію навчального гербарію та була зібрана під час вивчення курсу ботаніка, декоративна дендрологія, лісівництво та ін., а нині набула історичної цінності. Метою нашої роботи було опрацювати історичні збори досліджуваного роду, що збереглися у науковому гербарії УНУС.

**Методика.** Опрацювання гербарної колекції проводилося у науковому гербарії УНУС шляхом аналізу гербарних зразків та гербарних етикеток. Інформацію про колекторів шукали за архівними даними музею історії університету. За результатами опрацювання колекції склали базу даних у форматі Excel, у якій таксономічна приналежність наводилася за інформаційною системою «The Plant List» (<http://www.theplantlist.org>) [7] та плантаріум (<http://www.plantarium.ru>) [8].

**Результати та обговорення.** В процесі філогенетичного розвитку рослина набуває властиві їй біологічні особливості, в яких закладена здатність до адаптації в мінливих умовах навколишнього середовища. Аналіз історії розвитку роду *Ulmus* L. дає можливість визначити потенційні можливості рослин, що дуже важливо при їх інтродукції в нові, часто екстремальні умови. І не випадково більша частина сучасних методів інтродукції рослин будується на філогенетичній системі.

Родина *Ulmaceae* була описана французьким ботаніком Шарлем-Франсуа Бріссо де Мірбелем в 1815 р., який включив два роди *Ulmus* та *Celtis*, що раніше розглядалися в різних і доволі далеких систематичних групах (Linne, 1753). В 1831 р. в межах *Ulmaceae* особливу систематику склав рід *Ulmus*. Критичні замітки про назви його видів вперше з'явилися приблизно за 100 років до виходу у світ наукової праці Карла Ліннея «Species plantaru, exhibentes plantas rite cognitatas, ad genera relatas, cum differentiis specificis, nominibus trivialibus, synonymis selectis, locis natalibus, secundum systema sexuale digestas, 1753», тобто 376 років тому (Parkinson, 1640), але в сучасній літературі номенклатура цього роду залишає бажати кращого [2].

Складність діагностування видів *Ulmus* пов'язана в більшості з деякими біологічними особливостями роду: своєрідністю проходження фенологічних фаз, поліморфізмом ознак, різким проявом гомологічної мінливості та розповсюдженням міжвидової гібридизації. Таксономічна складність роду викликала величезне число таксономічних помилок, які накопичувалися протягом століть. Це в першу чергу номенклатурні помилки, в тому числі помилки «історичного плану», головним чином пов'язані з номенклатурою «типового» виду, а також помилки при описі нових видів.

До цього часу не має єдиної думки, який же вид рахується типом роду *Ulmus*. Єдиним європейським видом, який розглядав К. Лінней у своїй праці «Species plantarum...» – це *Ulmus campestris* L. Однак він його дуже широко розумів і об'єднав принаймні у 2 види: в'яз граболистий (берест, карагач) (*U. campestris*) та в. шорсткий (*U. glabra* Huds.). На жаль, єдиний зразок

європейського виду *Ulmus*, який зберігся в гербарії К. Ліннея, відноситься до *U. glabra* Huds. Створена у зв'язку з цим плутанина дала підставу скористатися статтею 69 Міжнародного кодексу ботанічної номенклатури і відкинути ліннеєвську назву *U. campestris*, як *nomen ambiguum*. Всупереч очікуванням ця міра не призвела до стабілізації назви береста, і в сучасній ботанічній літературі він зустрічається під шістьма різними назвами: *U. campestris* L., *U. carpinifolia* Gled., *U. foliacea* Gilib., *U. glabra* Mill., *U. minor* Mill., *U. carpinifolia* Rupp. ex Suckow. Вони були запропоновані ще в 1969 р. Комітетом по стабілізації, які піддавалися критиці ряду науковців за період 1959-1975 рр. [2].

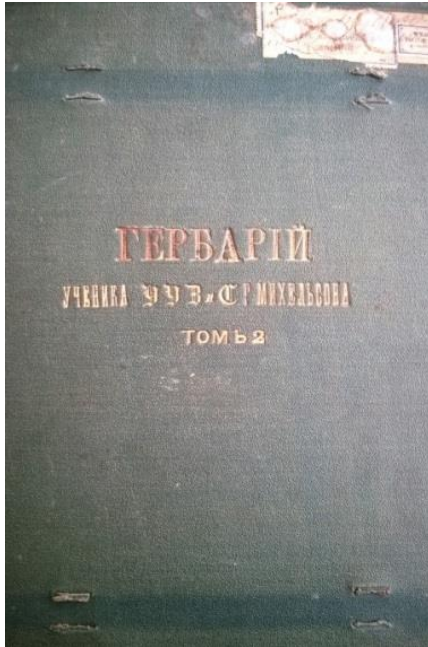
Іншою причиною, яка ускладнює таксономічні дослідження в'язів, є розповсюдження процесів гібридизації в межах роду *Ulmus*. Біометричні дослідження популяції в'язів у Англії виявило там безліч гібридних форм. Міжвидова гібридизація характерна для в'язових і на даний час вже отримані в культурі фертильні гібриди майже між всіма видами.

В історичний період існування Головного училища садівництва формування дендрологічного гербарію відбулося завдяки директору Миколі Івановичу Анненкову (1863–1875 р.) в зв'язку з глибоким вивченням курсу лісівництва та інших природничих наук [4]. Учні училища згідно навчальних планів проходили практику з курсу ботаніки, декоративної дендрології та лісівництва в Нікітському ботанічному саду (Крим), Царициному саду (нині НДП «Софіївка» НАН України) [3, 6]. Вони збирали рослини, визначали та класифікували гербарій загального характеру, а також спеціального призначення: гербарій лісових деревних і кущових рослин, польових бур'янів ін. Кожен учень, впродовж двох періодів практичних занять в I і II класах, складав обов'язковий гербарій не менш ніж із 270 видів (Львов, 1897).

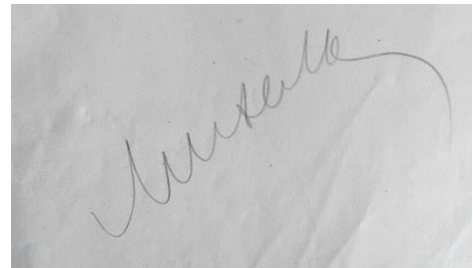
У гербарному фонді збереглися зразки рослин, які оформлені в іменних папках із зазначеним прізвищем колектора. Це документально підтверджено архівними даними музею історії університету, що випускниками УУЗіС були Міхельсон Генріх Йорданович (1898), Мирошніченко Дмитро Тимофійович (1899), Лучинський Павло Лаврентійович (1901), Логовінський Василь

Миронович (1905) та ін.<sup>1</sup>

Так, опрацьовані нами гербарні зразки різних видів та форм роду *Ulmus* належать Г.Й. Міхельсону, що зазначено на гербарних аркушах: *U. effusa* Willd., *U. effusa* Willd. *cucullata* Hort, *U. effusa* Willd. *crispa* Hort, *U. effusa* Willd. *foliis*



*argent verug* Hort, *U. effusa* Willd. *fol varug* Hort, *U. effusa punctate* Machx., *U. montana* Willd. *umbraculifera* Hort, *U. montana* Willd. *rubra* Hort, *U. montana* Willd. *oblongata* Hort, *U. montana* Willd. *purpurea* Hort, *U. montana* Willd. *nigra* Hort, *U. montana* Willd. *atropurpurea* Hort, *U. montana* Willd. *cinerea* Hort, *U. montana* Willd. *horizontalis* Hort, *U. montana* Willd. *rugosa* Hort, *U. montana* Willd. *Wreder* Hort,



*U. campestris* L. *Weibleana* Hort, *U. campestris* L., *U. campestris umbraculifera* Hort Spath, *U. campestris suberosa* Ehrh, *U. campestris* L. *purpurea* Hort, *U. campestris* L. *prittoursu* Hort, *U. campestris myrtifelia purpurea* Hort, *U. campestris betulaefolia* Hort, *U. campestris* Berardir Hort, *U. campestris antarctica aurea* Hort, *U. scabra* Mill. *gigantean* Hort, *U. scabra* Willd. *pendula* Hort, *U. scabra* Mill. *intermedia* Hort, *U. scabra* Mill. *elongate* Hort, *U. scabra antarctica fol aur.* var. Mill, *U. recemosa* Willd. Hort, *U. rubra* Hort, *U. pyramidalis* Hort, *U. americana* L., *U. alba*, *U. chinensis* Hort, *U. sibirica* Hort, *U. nemoralis* Willd. Hort, *U. fulva* Machx., *U. Koopmannii*. Частина гербарних зразків подано на рисунках.

Таксономічна належність досліджуваного роду яка наводиться у інформаційній системі «The Plant List» свідчить про те, що деякі назви видів

<sup>1</sup> Автори висловлюють вдячність завідувачу музею історії університету О.В. Свистун за подану допомогу в пошуку історичної інформації про учнів Уманського училища землеробства і садівництва.

орпацьованих зразків мають синоніми (табл. 1), а інші назви видів відсутні оскільки на даний час не мають офіційного визнання.

Фонди наукового гербарію УНУС відіграють основну науково-інформаційну базу для вивчення фундаментальних та прикладних наук, як під час навчання студентами, так і проведенні наукових досліджень аспірантами, докторантами та науковцями даної галузі. Рід *Ulmus* збагачений різноманітністю декоративних видів і форм, які потребують подальшого дослідження та широкого використання в озелененні.

Таблиця 1

**Перелік видів і форм роду *Ulmus* в науковому гербарію УНУС**

№ з/п	Назва рослин	
	на гербарних етикетках	за інформаційною системою The Plant List
1	<i>U. effusa</i> Willd.	<i>U. laevis</i> Pall.
2	<i>U. campestris</i> L.	<i>U. glabra</i> Huds.
3	<i>U. campestris umbraculifera</i> Hort Spath	<i>U. minor</i> Mill.
4	<i>U. campestris suberosa</i> Ehrh	<i>U. minor</i> Mill.
5	<i>U. campestris</i> L. <i>purpurea</i> Hort	<i>U. minor</i> Mill.
6	<i>U. scabra</i> Willd. <i>pendula</i> Hort	<i>U. glabra</i> Huds.
7	<i>U. recemosa</i> Willd. Hort	<i>U. thomasi</i> Sarg.
8	<i>U. rubra</i> Hort	<i>U. rubra</i> Muhl.
9	<i>U. americana</i> L.	<i>U. americana</i> L.
10	<i>U. chinensis</i> Hort	<i>U. parvifolia</i> Jacq.
11	<i>U. fulva</i> Machx.	<i>U. rubra</i> Muhl.

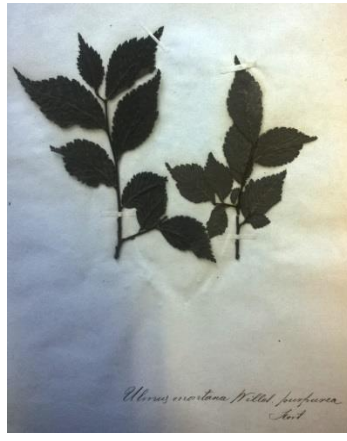
Фонди наукового гербарію УНУС відіграють основну науково-інформаційну базу для вивчення фундаментальних та прикладних наук, як під час навчання студентами, так і проведенні наукових досліджень аспірантами, докторантами та науковцями даної галузі. Рід *Ulmus* збагачений різноманітністю декоративних видів і форм, які потребують подальшого дослідження та широкого використання в озелененні.

Керівництво наукового Гербарію УНУС запрошує до співпраці студентів, магістрів, аспірантів і викладачів університету поповнювати гербарний фонд досліджуваним фіторізноманіттям.





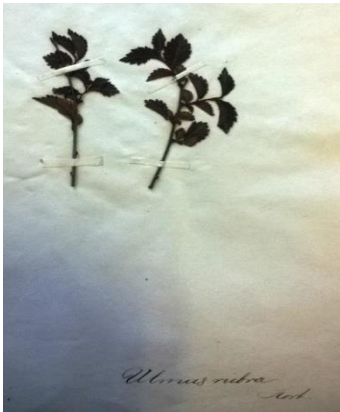
*U. montana* Willd. *oblongata*  
Hort



*U. montana* Willd. *purpurea*  
Hort



*U. effusa* Willd. *crispa* Hort



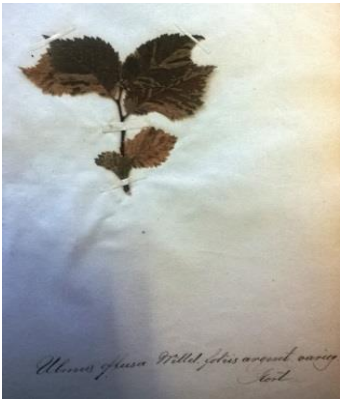
*U. rubra* Hort



*U. recemosa* Willd. Hort



*U. pyramidalis* Hort



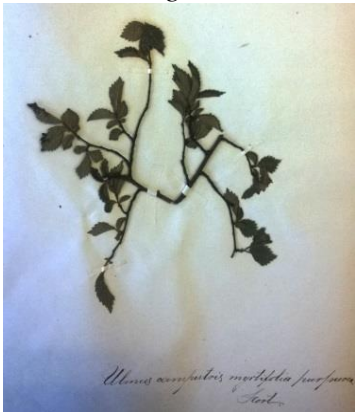
*U. effusa* Willd. *foliis argent*  
*verug* Hort



*U. effusa* Willd.



*U. campestris* L. *Weibleana*  
Hort



*U. campestris* L. *variegata purpurea*  
Hort



*U. campestris* L. *variegata*  
Hort



*U. campestris* L. *variegata*  
Hort

*U. campestris myrtifolia  
purpurea* Hort



*U. alba*

*U. campestris* Berardir Hort

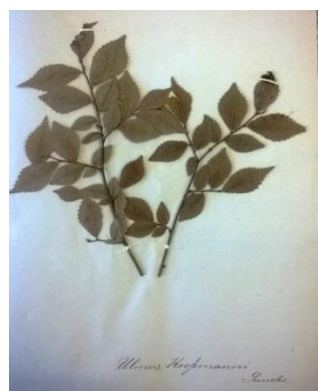


*U. rubra* Hort

*U. campestris antarctica aurea*  
Hort



*U. nemoralis* Willd. Hort



*U. Koopmannii*



*U. montana* Willd. *rugosa* Hort



*U. montana* Willd. Wreder  
Hort

### Література

1. Гербарій України. Index Herbariorum Ucrainicum / Ред.-укл. к.б.н. Н.М. Шиян. – К.: Альтерпрес, 2011. – 442 с.
2. Грудзинская И. А. Семейство Ulmaceae Mirb. (систематика, география, вопросы органогенезиса) / И. А. Грудзинская // Автореф. – Ленинград, 1980. – 39 с.
3. Історія, сьогодення та перспективи Уманського національного університету садівництва (1844-2014) / за ред. О. О. Непочатенко. – Умань: Редакційно-видавничий відділ УНУС, 2014. – 268 с.
4. Львов В. Самостоятельные работы учеников по систематике растений // Уманское училище земледелия и садоводства на Киевской сельскохозяйственной и промышленной выставке в 1897 г. Объяснительный каталог экспонатов училища. – К., 1897. – 238с.

5. Мамчур Т. В. Наукове і навчальне значення гербарію Уманського національного університету садівництва у підготовці фахівців лісового господарства / Т. В. Мамчур, В. П. Карпенко // Перспективи розвитку лісового та садово-паркового господарства: матер. Всеукр. наук.-практ. Конф. / відп. ред. О. О. Непочатенко – Умань : Видавець «Сочінський», 2015. – С. 32 – 35.
6. Уманское училище садоводства и земледелия. Составлено директором училища М. Е. Сафроновым при участии преподавателей и заведующих отдельными отраслями. – С.-Петербургъ, 1910. – 80 с.
7. The Plant List. – [Електронний ресурс]. – Режим доступу: [http://www.theplantlist.org/tpl1.1/search?q = Ulmus](http://www.theplantlist.org/tpl1.1/search?q=Ulmus)
8. Плантаріум. – [Електронний ресурс]. – Режим доступу: [http://www.plantarium.ru/page/view/item/ 44720.html](http://www.plantarium.ru/page/view/item/44720.html)